

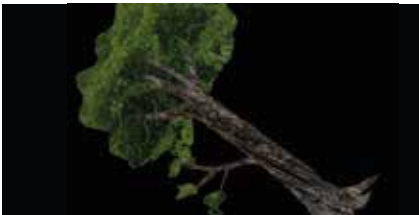


Les Aymaras formaient un peuple originaire de la région du lac Titicaca. Traversé par la frontière entre la Bolivie et le Pérou, ce lac de la cordillère des Andes est situé à 3 800 m. d'altitude.

L'origine du peuple Aymara est encore incertaine, mais on sait qu'il s'est installé autour du lac environ deux siècles avant notre ère.

Jusqu'en 900 après J.C., la culture aymara domine tout le tour du lac puis s'étend dans toute la cordillère des Andes. Elle est ensuite lentement intégrée dans la culture inca avant d'entrer sous domination espagnole.

(source : Wikipédia)



Ali Pakita «Arbre sans attache»

Le Bélier, dans son union avec une partie de la constellation des Poissons et de Cetus (la baleine), ressemble à un arbre dont le triangle du Bélier forme une branche cassée.



Whipala Wara Wara «Le drapeau étoile»

Pégase, Andromède et Persée. Dans cette zone du ciel, le peuple andin a vu une image très importante dans sa tradition : un drapeau polychrome que, jusqu'à nos jours, ils préservent et utilisent avec un respect quasi religieux.



Kotu Sankha «Grande poignée de braises»

L'amas ouvert situé dans la constellation du Taureau, les Hyades, et la très brillante géante rouge Aldebaran donnent l'impression qu'il s'agit d'un brasier avec des charbons ardents. Cette constellation est liée au calendrier mystico-religieux.



Laika Pullu «Couronne de sorcière»

La couronne australe est un groupe unique de 13 étoiles disposées en demi-cercle. Cette couronne de sorcière est liée au calendrier mystique.



Lajha Manta «Entrée dans les ténèbres»

La vaste constellation Argo Navis (le navire Argo), est reliée à des croyances religieuses et au calendrier.

C'est l'endroit du ciel par lequel les gens qui ont fait le mal ou qui ont bafoué les préceptes moraux entrent dans les ténèbres après la mort.



Wara Wara Ttajha «Étoiles emmêlées»

La constellation du Sagittaire, ce groupe désordonné, représente le parcours tortueux du destin des hommes.



Kapuwara Wara «Quenouille d'étoiles»

Cygnus (le cygne). Trois étoiles forment l'axe de la quenouille et deux autres la complètent. Selon la tradition, cette quenouille ferait tourner le destin des hommes, réussissant à distinguer le fil de la vie dans une ligne complexe d'étoiles.



Karhua Naira «Yeux de lama»

Alpha et Beta du Centaure représentent les yeux du lama. Avec les trois étoiles du Triangle Austral et les deux du compas, elles forment le cou et la tête de ce camélidé domestique.



Wara Wara Qorawa «la fronde»

La brillante Antarès (appelé Kori Kala "pierre d'or") dans le cœur du Scorpion, et les étoiles qui l'entourent dessinent une fronde.



Wara Wara Kjahua «Poncho d'étoiles»

La constellation d'Orion est un rectangle formé par quatre étoiles brillantes qui représentent un poncho, ou un vêtement brodé, porté par les chefs.

Au centre se trouvent les "Tres Marías" (Trois Marie) connues sous le nom de Chaca Silltu (Pont qui relie les deux cieus).



Puma Yunta «Paire de pumas»

Nos Gémeaux forment l'image de l'animal sacré dans les cultures des Andes.

Les deux étoiles principales, de magnitude équivalente, représentent les têtes des pumas. Le corps de ces gardiens du ciel est complété par les étoiles environnantes.



Uma Jalsu «Ruisseau qui sort d'un petit trou»

La constellation des Poissons, formée de 9 étoiles alignées de même magnitude, donnent l'impression de former un ruisseau qui sort d'un petit cercle de 6 étoiles.

Il est lié au calendrier agricole.